

**AU
TAM
BOUR !**

faire du bruit
pour les femmes

RAPPORT D'ACTIVITÉ 2023



SOMMAIRE

2 - ÉDITO

3 - ACCUEILLIR

4 - Les femmes

6 - Temps d'accueil

8 - Faciliter le parcours d'accès aux droits

9 - Permanences partenaires

10 - Focus - Kaléido'scop

12 - Hygiène & care

13 - Kits & sous-vêtements

15 - Faire ensemble

17 - Les mots qui nous donnent de la force

18 - L'ASSOCIATION

19 - Travailler entre femmes, un choix conscient

20 - Salariées & formations

21 - Volontaires, stagiaires & bénévoles

23 - Accompagnement au développement

24 - Focus - Scale Changer

25 - Bien-être des accueillantes

26 - Communication

27 - Presse & événements

28 - Financement

29 - Dons & collectes

31 - Nous remercions

32 - **2024**

33 - **CONCLUSION**



ÉDITO

Alors que les femmes sans domicile sont encore aujourd'hui peu prises en compte dans les dispositifs d'action publique, Au Tambour! contribue à rendre visible leurs problématiques spécifiques et à mettre en lumière l'importance d'une prise en charge adaptée à leurs besoins.

Ce lieu d'accueil non mixte, paisible, respectueux et attentif à chacune, permet aux femmes qui y sont accueillies de trouver un espace de répit, sécurisé et sorore, où les professionnelles veillent à répondre autant que possible aux besoins qui s'expriment peu à peu, grâce à leur écoute et à leur patience.

L'approche féministe mise en oeuvre dans le projet de l'association est indéniablement nécessaire pour que les femmes les plus précaires, loin d'être inactives et passives face aux multiples formes de violences et de dominations qu'elles subissent au quotidien, puissent exprimer à nouveau leur agentivité.

Marie Loison

“L'adoption d'une perspective genrée permet de comprendre 3 spécificités de l'expérience des femmes sans domicile :

- **Elles ont un rapport spécifique aux espaces publics.** On dit beaucoup qu'elles sont invisibles et il est vrai qu'elles adoptent des stratégies d'évitement de certains lieux car **comme toutes les femmes, elles se sentent en insécurité dans la rue** par exemple. Mais beaucoup de femmes ne sont pas repérées dans la rue parce qu'elles ne correspondent pas aux représentations courantes / habituelles des « SDF ». Dans de nombreux lieux (bibliothèques, galeries d'art, musées, librairies, toilettes publiques, aéroports, parcs, parking, métro etc.), elles se font passer pour des femmes « ordinaires », occupées, en mouvement. Elles ne sont donc pas invisibles, seulement non identifiées comme sans domicile.
- **Les femmes ont un rapport spécifique aux dispositifs institutionnels :** beaucoup d'entre elles disent avoir peur de se rendre dans certaines structures mixtes et préfèrent rester dans leur logement ou chez des tiers, quitte à subir des violences.
- **Les femmes ont un rapport spécifique au logement** puisque beaucoup restent dans leur logement alors qu'elles sont victimes de violences conjugales. D'autre part, elles ont davantage recours à des formes d'hébergement chez des tiers, notamment les femmes exilées qui sont souvent accueillies à leur arrivée en France par des compatriotes. Cet hébergement informel se monnaie le plus souvent par des échanges économique-sexuels et des rapports d'exploitation mais il n'est pas considéré comme un critère de priorité pour les institutions.”

Marie LOISON - Le sans-domicilisme caché des femmes



ACCUEILLIR

Au Tambour ! a ouvert en juillet 2020 le premier lieu non mixte dédié au répit et au bien-être des femmes isolées victimes de précarité et de violences à Lyon.

Dans cette partie, il va être question des caractéristiques des femmes accueillies, de nos partenaires opérationnels, de notre mode d'action et des services proposés.

LES FEMMES

Au Tambour ! est un espace où coexistent une diversité de profils, situations et parcours de vie. Nous accueillons en journée, écoutons, orientons et accompagnons les femmes isolées, mères pour la plupart, quelque soit leur âge, situation, nationalité.

“Qu’est-ce que j’entends par femmes, ici ? Je fais référence à toutes les personnes qui marchent sous la bannière femmes.”

Sara Ahmed - Vivre une vie féministe

Pourquoi nous n’accueillons pas les enfants

Dans de nombreuses situations (éloignement forcé, rupture des liens, décès d’un enfant...), devoir côtoyer les enfants des autres peut être violent, stigmatisant et renvoyer à une logique d’échec, à une culpabilité qui n’a pas besoin d’être réactivée.

Elles sont victimes de :

DISCRIMINATIONS

L’âge, l’origine, la situation familiale, l’orientation sexuelle, l’identité de genre, les mœurs, les caractéristiques génétiques, l’appartenance vraie ou supposée à une ethnie, une nation ou une race, le lieu de résidence, l’apparence physique, le handicap, l’état de santé, l’état de grossesse, le patronyme, les opinions politiques, les convictions religieuses et les activités syndicales.

PRÉCARITÉS

- **Mal logement** : En situation de rue, en foyer type CHRS, en squats ou bidonvilles, hébergées chez des tiers, en logements insalubres / vétustes...
- **Financière** : Sans revenu, bénéficiaires de minima sociaux, emprise économique...
- **Santé** : Rupture dans le parcours de soins, accès empêché, non suivi dentaire, gynécologique, conduites addictives, maladies chroniques, troubles psychiques

VIOLENCES

La quasi-totalité des femmes accueillies a subi ou subit encore des violences :

- physiques
- verbales / psychologiques / harcèlement
- sexuelles / mutilations / gynécologiques
- socioéconomiques
- harcèlement

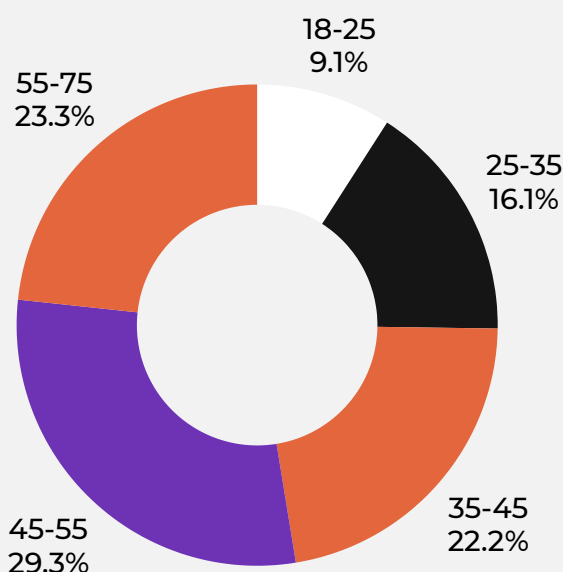
“**Les violences que subissent les femmes exilées ne sont pas isolées.** Elles sont partout et partout répétées, et sont le résultat de l'inaction, de la complicité ou de l'action délibérée des États, depuis leur pays d'origine jusqu'à leur arrivée en France.

L'arrivée en France, au lieu d'offrir un répit indispensable, est **très souvent synonyme de basculement dans la précarité.** Il n'est pas rare que les femmes exilées commencent par vivre dans la rue. Les situations que nos assistantes sociales rencontrent sont de plus en plus des situations d'urgence. **Les places d'hébergement manquent ou sont très aléatoires,** même si leur nombre a augmenté. Cette précarité des conditions d'accueil vient faire obstacle à la reconstruction de ces femmes et les replace notamment face à **l'absence de choix.**

Alors qu'elles n'ont pas pu dire « non » aux violences sexuelles, au mariage forcé, à l'excision, à la traite, elles se retrouvent ici soumises à la contrainte, en particulier matérielle.”

Centre Primo Levi - Vivre après la torture “Femmes exilées, une violence continue”

Les femmes accueillies ont majoritairement **entre 35 et 75 ans**



Nous avons observé une nette **augmentation** de la part de femmes

- en rupture de liens
- en situation de non recours aux de droits à la santé
- rencontrant des obstacles administratifs, notamment d'accès au droit de séjour
- jeunes, en errance institutionnelle, c'est-à-dire passant d'un dispositif d'aide à un autre

TEMPS D'ACCUEIL

Au Tambour ! est un lieu ressource facilitant les échanges :

- avec les professionnelles de structures partenaires
- entre femmes permettant à chacune de sortir d'une forme d'isolement social ou administratif, de partager son expérience, des "astuces" ou stratégies de (sur)vie face aux situations de vulnérabilités.

Les permanences sont des temps d'accueil collectif lors desquels les femmes peuvent **prendre un temps de répit** et faire une pause dans un quotidien difficile et aggravé par leurs conditions de vie.

Les accueillies ont accès à :

- des collations (sucré, salé, fruits, boissons fraîches et chaudes, gâteaux maison...)
- l'hygiène en toute sécurité (voir Chapitre 2)
- des protections périodiques, préservatifs féminins et masculins
- des prises pour recharger leurs appareils, à un ordinateur et au wifi

Des **rendez-vous individuels** ont été instaurés afin de :

- créer ou maintenir un lien de confiance
- repérer les besoins en termes d'accès aux droits et à la santé
- mieux comprendre les situations afin de mobiliser les bonnes ressources et interlocuteur·ices

LE LIEN DE CONFIANCE

Essentiel, il permet à l'équipe de repérer les situations d'urgence (au sens d'une mise en danger de la personne) et d'enclencher un suivi rapproché et la mobilisation des partenaires compétents du territoire tels que VIFFIL (Violences Intra Familiales Femmes Informations Libertés).

La confiance s'entretient et se pérennise avec le maintien d'une écoute téléphonique et d'une prise de contact régulière sur les situations que l'équipe juge plus préoccupantes.

En dehors des permanences et lorsque l'équipe est sur place, toute femme en demande d'informations ou d'orientation est accueillie lorsqu'elle se présente au local. En cas de situation préoccupante ou d'urgence, et selon les besoins et désirs de la personne, nous mobilisons les interlocuteur·ices pertinent·es (principalement VIFFIL) et/ou l'accompagnons physiquement (commissariat, hôpital...)



Nous accueillons les femmes

- Le **lundi** de 14h à 17h30
- Le **mardi** de 13h30 à 16h30
- Le **mercredi** de 10h à 13h (ouverture de cette nouvelle permanence le 8 mars)

Suite à l'augmentation **significative** du nombre d'accueillies à partir du mois de septembre, constat que nous partageons avec les acteur.ices du territoire, nous avons décidé d'ouvrir un créneau spécifique pour accueillir les nouvelles arrivantes, orientées par les partenaires (principalement SAMU social et Maisons de la Métropole).

Ce temps nous permet :

- d'offrir **un accueil individualisé et adapté aux besoins**, permettant aux femmes d'intégrer immédiatement la permanence du jour ou d'attendre celle du lendemain.
- d'établir un premier contact, essentiel pour **créer un lien de confiance**.
- de réaliser un **premier diagnostic individuel** de la situation et des besoins médico-sociaux.

131

Permanences

2467

Passages

227

Femmes
accueillies

163

Nouvelles
accueillies

311

Kits d'hygiène
distribués

123

Ateliers
individuels

"(...) Quand il existe un endroit où aller pour déposer ces expériences - et le féminisme consiste justement à donner aux femmes des endroits où aller -, les récits commencent à sortir : les petites gouttes forment un torrent. C'est comme si un robinet s'ouvrait et que ce qu'il retenait s'échappait à flots. Le féminisme, ou le relâchement d'une soupape de sécurité."

Sara Ahmed - Vivre une vie féministe

FACILITER LE PARCOURS D'ACCÈS AUX DROITS

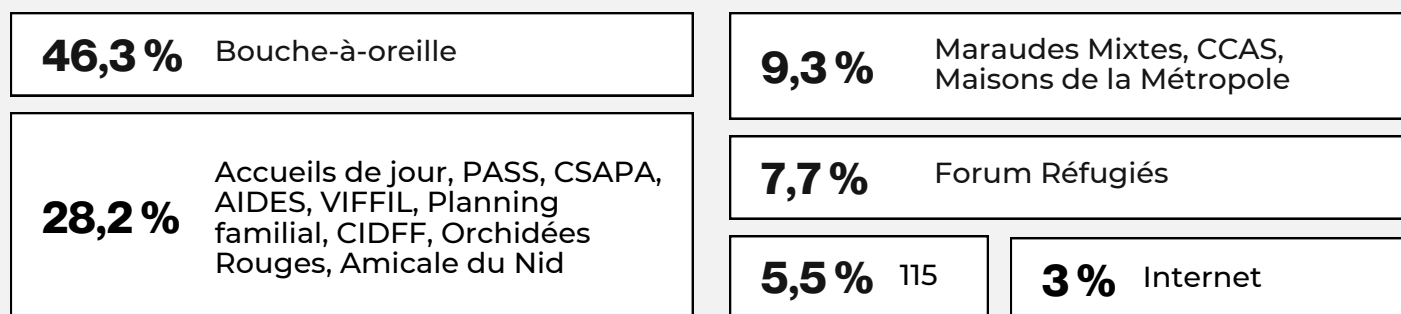
Nous avons fortement développé notre ancrage au sein d'un réseau d'acteur.ices diversifié.es par :

- **des rencontres inter structures et des visites de nos locaux respectifs** facilitant l'interconnaissance et permettant une bonne orientation mutuelle.
- **des temps de discussion autour des pratiques professionnelles** permettant de faire le point entre structures, notamment autour d'une situation (avec accord de la personne).

Au Tambour ! s'inscrit dans **une dynamique collective** et en complémentarité de l'existant. Nous ne faisons pas d'ouverture de droits, en revanche, la connaissance fine des acteur.ices du territoire nous permet **d'orienter et de mettre en relation** les femmes avec les travailleur.euses sociaux.ales des structures les plus pertinentes, en fonction de leurs profils, situations et besoins..

Nous sommes identifiées de part et d'autre comme tiers de confiance, nos échanges permettent d'éviter de faire doublon avec un accompagnement déjà activé et d'assurer, avec l'accord des femmes, un suivi croisé.

Les femmes ont majoritairement été orientées par le bouche-à-oreille et par d'autres acteur.ices du territoire :



PERMANENCES DE PARTENAIRES

L'espace chaleureux et le non jugement offrent **un cadre rassurant**, les femmes peuvent partager leurs difficultés, une situation bloquée ou encore une méconnaissance des droits et dispositifs, ce qui permet à l'équipe de repérer les **situations de non recours** et leurs facteurs explicatifs.

L'intervention mensuelle de partenaires pendant nos permanences permet notamment de **"dédramatiser" l'accès aux droits et à la santé**.

Permanence d'Accès aux Soins de Santé de l'Hôpital Saint-Joseph Saint Luc (PASS)

Une infirmière et une assistante sociale informent et sensibilisent sur des problématiques médico-sociales.



ADHEC

Information et sensibilisation collective à la santé sexuelle, dépistage Hépatite B et C + VIH, distribution de matériel de réduction des risques. Temps individuels pour répondre aux besoins spécifiques.



AIDES

Information et sensibilisation collective à la santé sexuelle, distribution de matériel de réduction des risques. L'équipe accompagne les femmes pour des dépistages dans leurs locaux situés à côté du local.



OPPELIA

Réduction des risques



WATIZAT

Informations pour les femmes exilées

Merveilles Seubert, avocate en Droit de la famille et des étrangers

Conseil et accompagnement juridique

Plus occasionnellement :



Accès à la culture
Événements
Lien social

FOCUS - KALEIDO'SCOP

Faire entendre la voix des femmes !

En 2022 et 2023, le soutien de la Métropole de Lyon nous a permis de mener un projet autour de la participation des femmes.

Nous avons fait appel à **Julie Clauzier** et **Simona Mattia** de Kaléido'Scop pour nous accompagner dans une démarche participative visant à créer des espaces d'échange, d'écoute et de contribution. En interrogeant le projet avec les femmes, ce travail invite l'association à se confronter aux représentations des premières concernées, et à mettre en réflexion les modalités d'accueil, d'accompagnement et d'intervention sociale.



LIRE LE CARNET DE BORD



LIRE LE BILAN DE MISSION



*“La spécificité d’Au Tambour !, dans les représentations des femmes, nous semble résider à ce stade dans le fait d’offrir un espace où elles sont accueillies en tant que femmes **avant toute autre identité sociale et catégorisation** (mère, sans-domicile fixe, étrangère, âgée, handicapée, ...). Nous constatons la manière dont les femmes ont intégré les schémas de dépersonnalisation, de réduction à un “numéro” dans un système administratif déshumanisé, qui renforce les mécanismes de perte de confiance et d’estime de soi. **Reconnaître chaque femme dans sa singularité**, comme le propose le projet d’Au Tambour !, participe de la réparation de chacune et de son émancipation, bien que ce soit quelque chose de difficile à mesurer avec les outils habituels d’évaluation de l’impact social.”*

Julie Clauzier et Simona Mattia



HYGIÈNE & CARE

Une membre de l'équipe est à l'écoute des besoins, prenant en compte les conditions de vie et la situation de précarité vécue. Cela permet de **répondre aux besoins** en termes de produits et sous-vêtements mais également à des questions autour de la santé sexuelle. Cette évaluation facilite la priorisation dans l'accès aux services et rendez-vous individuels.

Les femmes peuvent accéder aux douches pendant les permanences d'accueil et avant / après leurs séances de soins individuels.

Elles ont accès aux produits d'hygiène (démaquillant, cotons, crème pour le visage, gel douche, shampoing, après-shampoing) et linge de bain (serviettes, gants, tapis de bain)
Les douches sont individuelles et fermées, garantissant un moment d'intimité et de sécurité.

123 rendez-vous individuels avec des professionnelles intervenant bénévolement

- **11** séances de **sophrologie** avec **Sophie Varaine**
- **14** séances d'**ostéopathie** avec **Jakline Lamberts, Juliette Metivier**
- **14** séances de **réflexologie** avec **Agathe Simon**
- **6** séances de **stretching** avec **Saïda**
- **14** ateliers **Shiatsu** avec **Amandine Guillard**
- **14** ateliers **yoga** avec **Julie Cordier**
- **3** séances d'ateliers **massage** avec **Julie Ollivier**
- **9** séances d'**épilation/modelage du visage** avec **Nathalie Feutry**
- **38** rendez-vous **maquillage** avec **Emmanuelle Couval**



“L'ostéopathie n'étant pas prise en charge par la sécurité sociale, son remboursement dépend des mutuelles, ce qui exclut malheureusement certaines catégories de population.

J'ai voulu mettre en accord mes valeurs féministes et sociales avec mon travail en proposant des consultations bénévoles.”

Jakline Lamberts - Ostéopathe

KITS & SOUS-VÊTEMENTS

Si nous répondons **systematiquement** et **immédiatement** aux demandes des femmes en situation d'urgence (produits d'hygiène, sous-vêtements et dépannage vêtements), **2 créneaux hebdomadaires individuels** ont été instauré, ces temps d'écoute ont lieu en salle de soin, pendant les permanences, et permettent de :

- **lister les besoins spécifiques** de chaque femme en matière d'hygiène et de sous vêtements.
- **identifier les besoins médico-sociaux et orienter** les femmes vers des professionnelles partenaires.
- **sensibiliser les accueillies** à l'hygiène intime et à la santé sexuelle (anatomie, menstruations, réduction des risques...) par le biais de supports et/ou de présentation des bonnes pratiques dans l'utilisation de tampons, serviettes hygiéniques, préservatifs internes et externes.

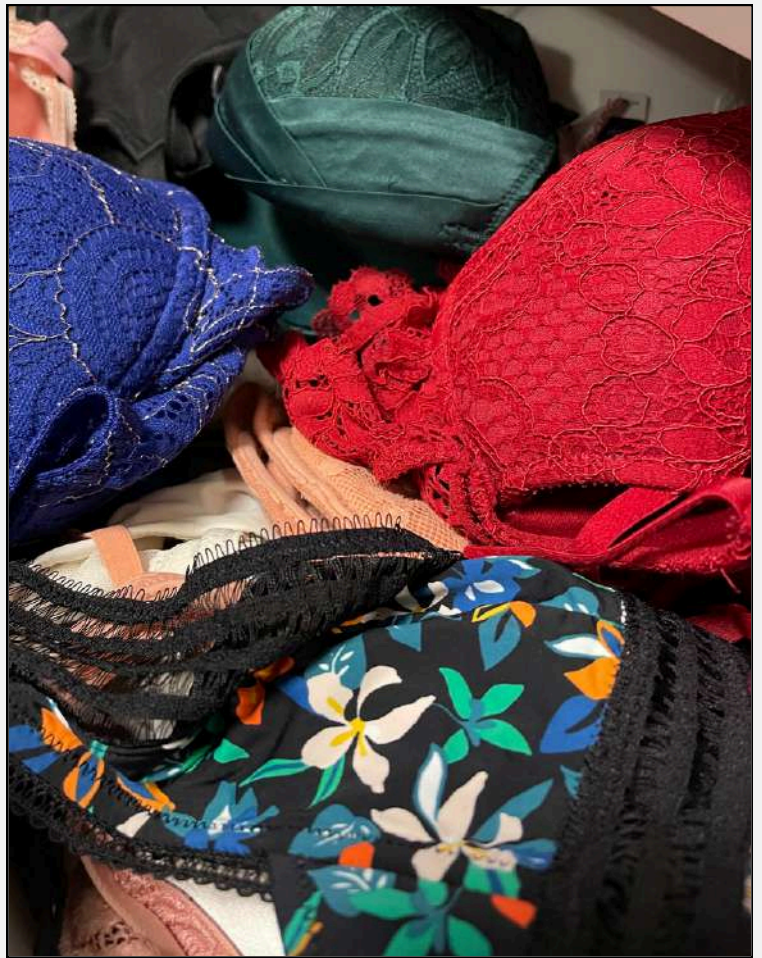
Cette intimité partagée laisse **une large place au choix** et est déterminante dans la reprise de **confiance en soi**.

Les femmes récupèrent leurs kits la semaine suivante, ils contiennent toujours des **produits d'hygiène et de soin, neufs, non ouverts, non périmés**. Les produits proposés sont adaptés en fonction des allergies, des conditions médicales, des préférences personnelles, et des réalités vécues.

Les protections périodiques et urinaires, les préservatifs internes et externes sont **disponibles en permanence sur demande**. La confection personnalisée des kits dépend principalement des dons et partenariats noués.

- **Distribution** : En moyenne, 25 kits d'hygiène sont distribués chaque mois.
- **Fréquence de distribution** : Un kit d'hygiène par femme, distribué une fois par mois.
- **Produits collectés** : 1527 kilos de produits d'hygiène récoltés.

L'accès à des **sous-vêtements neufs** est une des nombreuses problématiques remontées par les accueillies, le mécénat en nature des marques **ROUGE GORGE**, et **MOOL** (lingerie menstruelle) nous permet de répondre aux besoins, et cela de manière très qualitative. Certains sous-vêtements présentent de légers défauts (bretelle décousue, accroc...) qui sont réparés par Zineb, femme accueillie et couturière bénévole.

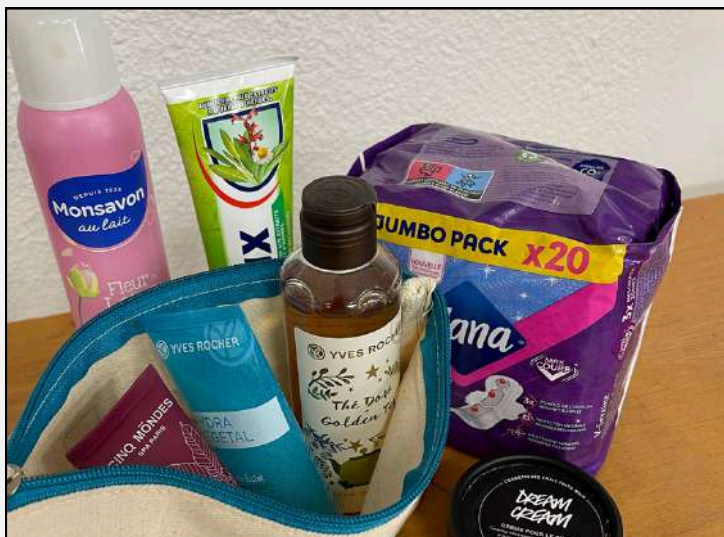


LA SÉCURITÉ, UNE NOTION FONDAMENTALE

Les bains douches sont fréquentés à 90% par des hommes.
Les femmes sans domicile ont des réticences à fréquenter ces lieux car elles craignent de subir des violences qui sont déjà nombreuses dans leurs trajectoires de vie.

Il est fréquent que les femmes concernées :

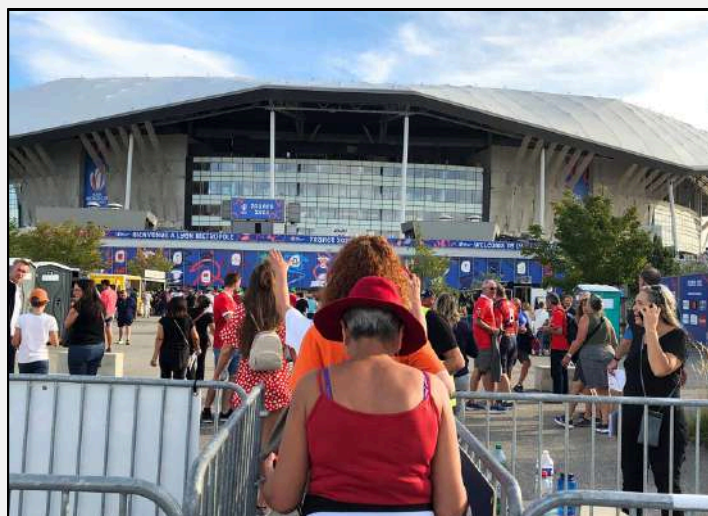
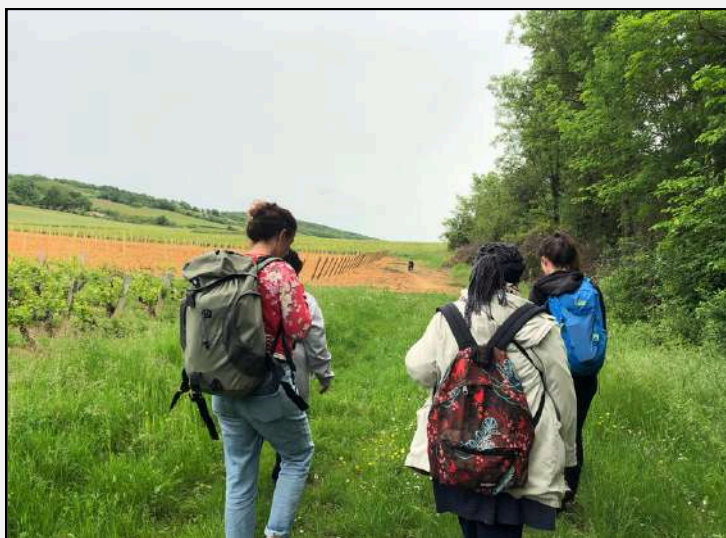
- utilisent des produits de substitution (lingettes, déodorants, parfum)
- privilégient l'hébergement chez un tiers : la plupart du temps "contre services" (sexuels, tâches ménagères, emploi non déclaré), il apparaît toutefois plus safe que la rue et permet de se laver.



FAIRE ENSEMBLE

L'équipe propose des sorties et ateliers tout au long de l'année entre accueillies et accueillantes. Ces temps permettent de **déconnecter** du quotidien, de **tisser des liens** en dehors des murs du local, et d'**investir des espaces** dont elles n'ont pas toujours connaissance et / ou qui leur semblent inaccessibles / interdits.

- **Spectacle "Akutuk Origins"** au Musée des Confluences
- **Spectacle "Sorcières"** au Théâtre de la Croix-Rousse
- **Match de rugby** Namibie - Uruguay à l'occasion de la Coupe du Monde
- **Tournoi de football** avec le collectif Les Débuteuses
- **Atelier "Les Dieux (huilés) du stade"** au Musée Lugdunum
- **Atelier céramique** chez Atelier Muguette
- **Balade et pique-nique en nature** avec Marche et Rêve
- **Sorties piscine** et **Calicéo**
- **Visite de l'exposition Toutankhamon** à La Sucrière



L'association **IQUO** et la compagnie **ON/OFF** ont animé plusieurs ateliers durant l'été.

Avec Léa Perbet et Kenia Sadoun (IQUO) :

- Atelier initiation à l'Akutuk, une pratique musicale de percussion aquatique, à la piscine de Vénissieux.
- Ateliers de relaxation sonore, où les femmes ont pu manipuler les instruments mis à leur disposition, se détendre, écouter, partager leurs sensations et ressentis.
- Ateliers de création d'instruments (flûtes à eau, bâtons de pluie).
- Ateliers photo au Polaroid où une quarantaine de portraits ont été réalisés, chaque femme a pu repartir avec sa photo.



Avec Pénélope Schulmann et Géraldine Berger (compagnie ON/OFF) :

- Exercices de confiance et de lâcher prise par la danse et le théâtre.
- Apprentissage et sensibilisation à la langue des signes.
- Pique-nique au Parc de la Tête d'Or.



LES MOTS QUI NOUS DONNENT DE LA FORCE

Tout au long de l'année, les accueillantes notent des mots des femmes accueillies. Voici quelques extraits.

"D'habitude je recule. Je fais un pas en arrière quand on me propose de nouvelles choses. Mais hier j'ai réfléchi et **je me suis dit que je devais me faire plaisir !**" - G.

"Merci de m'avoir accompagnée au commissariat. Tu as été d'**un grand soutien**. Qu'une association soit présente ça m'a appuyée et ça m'a permis d'en parler car j'avais un pincement au coeur" - A.

" Merci pour tout ! **Ça fait du bien d'être entre femmes** ! Moi je préfère, on peut parler de tout et se sentir bien !" - M.

"Ca fait du bien d'avoir des associations qui existent parce que quand on est à la rue, on a un sentiment de colère parce qu'on est invisibilisées, ici on peut le décharger et **le transformer en quelque chose de bien**" - S.

"Merci ça suffit plus pour vous dire à quel point c'est important ce que vous faites. **je me sens plus forte** quand je suis avec vous !" - I.

"Moi tu vois je veux venir ici pour avoir des moments comme ça. On fait la cuisine, on mange ensemble, on boit un café. Ça c'est bien. **Ça fait avancer.**" - H.

"Merci, **retrouver la douceur, la bienveillance**, prendre conscience de toutes les années de harcèlement, de persécutions, de violences verbales et physiques, je ne savais même plus qui j'étais." - C.

"Au moins ici **je me sens libre, écoutée et je pense à moi.**" - R.

"**Je me sens soutenue, entourée**" - F.

L'ASSOCIATION

A group of women are gathered around a round white table in a meeting. There are two laptops open on the table, along with papers, mugs, and a water bottle. One woman in a purple jacket is speaking and gesturing with her hands. Another woman in a pink sweater is listening attentively. The setting appears to be a casual office or meeting room with a wooden floor and a red cabinet in the background.

“L’un des projets du féminisme est de trouver les moyens pour les femmes d’exister en relation avec les femmes; des moyens pour les femmes d’être en relation les unes avec les autres. C’est un projet parce que nous n’y sommes pas encore.(...) Comment démanteler un monde construit pour n’accueillir que certains corps ? Le sexisme est l’une des structures d’accueil. Le féminisme exige que nous soutenions les femmes qui luttent pour exister dans ce monde. Qu’est-ce que j’entends par femmes, ici ?

Je fais référence à toutes les personnes qui marchent sous la bannière femmes.”

Sara Ahmed - Vivre une vie féministe

TRAVAILLER ENTRE FEMMES, UN CHOIX CONSCIENT

La non mixité masculine est une norme tacite dans de nombreux espaces de pouvoir et de décision comme dans l'espace public. Cette norme est inversée dans le travail social, puisque **9 travailleuses sociales sur 10 sont des femmes**.

“Si la non-mixité est bien souvent en vigueur dans les faits, elle est loin d’être systématiquement proclamée par les groupes qui la mettent en œuvre.”

Espaces non mixtes : l’entre-soi contre les inégalités ?

Camille François, Pierre Gilbert, Narguesse Keyhani, Camille Masclat

25 novembre 2021

La non mixité choisie est politique.

Le travail entre et avec des femmes (équipe, gouvernance, prestataires) est un choix conscient et exigeant. S’il est souvent fluide, joyeux et empouvoirant, il met au jour d’autres espaces d’inégalités lorsqu’il s’avère par exemple compliqué dans la recherche d’une prestataire, certains métiers étant fortement masculinisés (plomberie, chauffagiste...).

Il s’agit aussi de :

**Favoriser l’emploi
et l’évolution
professionnelle
des femmes**

**Expérimenter un
modèle d’organisation
féministe épanouissant**

**Valoriser les
expertises et
compétences
des femmes**

Extrait du diagnostic stratégique réalisé par Scale Changer

“Des valeurs fortes qui s’expriment à la fois vis-à-vis des accueillies et au sein de l’équipe, une posture mettant public et intervenantes au même niveau, sans distinction visible.

Une équipe salariée très soudée et alignée, alliant des compétences complémentaires et une répartition des rôles et des périmètres de chacune claire, précise et formalisée.”

SALARIÉES

Anne Kahlhoven, directrice générale - 2018 à aujourd'hui
Fundraising et Développement

Morgane Macé, directrice opérationnelle - mai 2022 à aujourd'hui
Cadrage et pilotage de l'activité, RH et Relations écosystème

Yasmine Tabbou, responsable du lieu d'accueil - déc. 2022 à aujourd'hui
Gestion du lieu, accueil, écoute et orientation, relations avec les partenaires

Clémence Delpoux, responsable du mécénat en nature - mai 2022 à déc. 2023
a créé et amélioré les outils de suivi de l'activité, engagé des partenariats (Rouge Gorge, Axa Atout Coeur) et fait des recherches autour de la notion de répit, la question du vieillissement et le syndrome prémenstruel.

Berfin Serin, mission d'évaluation d'impact social - oct. 2022 à juin 2023

FORMATIONS

ORSPERE-SAMDARRA

- Formation "Prisme précarité et santé mentale"
- Formation "L'aller vers. Les dispositifs : Interface SDF, ESSIP et EMSP Oppelia Aria"
- Séminaire " Usage de drogue des populations migrantes et en précarité & réduction des risques et des dommages "

MAISON DES FEMMES (Saint-Denis)

- Formation IN-VIVO - "Violences et vulnérabilités : comprendre et prendre en charge"

UNIVERSITÉ DE GENÈVE

- Cours "Genre : quels enjeux ? Violences, globalisation, biomédecine, sexualités"

SCIENCES PO

- Séminaire "Accès aux soins des populations précaires"

NOUS TOUTES

- Formation en ligne "Culture du viol"
- Formation en ligne "Lutter contre la transphobie"

FONDATION ABBÉ PIERRE

- Visios "Accès aux droits sociaux", animés par Julie Clauzier, juriste

VOLONTAIRES ET STAGIAIRES

Merci à toutes pour votre soutien précieux et le sourire que vous (re)donnez aux accueillies !

La mission des volontaires en service civique est de 7 à 8 mois.

Accueil et animation de la communauté

Garance Bechet et Solène Mouffok

Appui sur les liens et les projets entre partenaires et femmes accueillies

Mona Giordano et Judith Garnier-Jolain

Découverte des missions de chargée d'accueil & appui ressource psy

Anne Szwaja et Marion Morand, étudiantes à l'École de Psychologue Praticien de Lyon (stage de 3 mois).

Nous sommes ravies d'avoir accueilli pour la première fois une étudiante en formation d'assistante de service social (Croix Rouge Compétences) Ariane Elomari, en deuxième année de formation, est restée 6 mois dans l'équipe

- **Accueil et orientation des dames**
- **Mise à jour de la base de données des partenaires et création de supports d'orientation**

BÉNÉVOLES

Nous remercions toutes les bénévoles **du fond du cœur**.

Leur bienveillance, leur écoute, leur humour et leurs talents sont **précieux**, tant pour les accueillies que pour l'équipe.

Alice, Amandine, Angélique,
Anja, Carla, Emeline,
Emmanuelle, Gator, Justine,
Isabelle, Kenia, Marie K., Marie
P, Marjolaine, Nadia, Pauline A,
Pauline R.





ACCOMPAGNEMENT AU DÉVELOPPEMENT

NOS PRESTATAIRES

- Coaching et accompagnement : **Marion Lélou**
- Gestion sociale : **Jessica Tombalian et Marie Solvignon / JéMaPaie**
- Accompagnement juridique : **Audrey Pinorini**
- Expertise comptable : **Justine Bertrand / JUNE**
- Accompagnement à la gestion : **Sara Elie**
- Gestion et designs web et papier : **Emma Millot-Kahlhoven**
- L'illustratrice lyonnaise **Clémence Delorme** a réalisé une série d'illustrations aux couleurs d'Au Tambour ! pour nos supports web et papier (réseaux sociaux, site internet, flyers, rapport d'activité...)

Un grand merci aux structures, accompagnatrices et prestataires pour leur **partage d'expertise** et **éclairages** sur des sujets complexes inhérents à notre stade de développement. Un merci particulier à **Pascal Isoard Thomas** et **Maud Bigot** d'ALYNEA pour leur grand soutien lors d'une période compliquée.



RONALPIA

Programme "Accès aux financements"
Accompagnement collectif et individuel avec
Faustine Waeckel

Au Tambour ! est très fière de faire partie de la **Communauté des Intrépides** depuis 2019, aux côtés de porteur-euses de projets inspirants. **Ronalpia**, ce sont 654 entreprises sociales accompagnées depuis 2014 dont 20% dédiées à la santé et au bien-être et 18% à la lutte contre les inégalités.

Dans le cadre du **Fonds L'Oréal pour les Femmes**, nous avons participé à :

- Des ateliers de co-développement et à des temps d'échanges entre pairs animés par Alexandra Lutt
- Au sommet des Napoléons sur le thème "Réparer"

FOCUS - SCALE CHANGER

Accompagnement individuel et collectif dans le cadre du **Programme L'Échelle de la Fondation Chanel**.

Un grand merci à **Fanny Bellassen** et **Laurine Darasse**.

Nous remercions également toutes les personnes qui ont accepté d'échanger avec Scale Changer dans le cadre du **diagnostic stratégique** :

- **Marion Lélou** - Accompagnatrice coach certifiée
- **Julie Clauzier et Simona Mattia** - Kaleido'scop
- **Patricia Béal et Benoit Morellet** - Direction Développement Social et Médico-Social, de la Métropole de Lyon
- **Virginie Sanz** - Stratégie de prévention et de lutte contre la pauvreté DDETS 69
- **Elisabeth Piegay** - Coordinatrice régionale des PASS, ARS AURA
- **Pajtesa Duraku, Marta Lobo Ruiz, Sophie** - Equipe Prévention de l'Amicale du Nid 69
- **Nathalie Brabant** - Responsable pôle projets et associations partenaires de l'Entreprise des Possibles
- **Maud Bigot** - Directrice opérationnelle pôle Veille Sociale - Alynéa
- **Laurent Trontin** - Responsable Développement et Innovation - Alynéa
- **Maiwenn Abjean** - Directrice de l'association Femmes SDF Grenoble

Extrait de notre diagnostic stratégique

“Un modèle atypique issu d'une vision non conventionnelle avec des partis pris assumés, qui se distingue sur le territoire lyonnais par ce qui est proposé, la manière d'aborder les femmes et le regard porté sur les précarités.

- *Au-delà de son intervention de terrain, la volonté de rendre visible un besoin social présent mais encore en dehors des radars fait partie intégrante de la mission de l'association.*
- *Une organisation aujourd'hui bien structurée autour d'une équipe compétente, un fonctionnement fluide ainsi qu'une attention forte à la dynamique d'équipe et aux conditions de travail.*
- *Une réelle dynamique partenariale à l'œuvre avec les acteurs de terrain dans son intervention et une attractivité forte auprès des financeurs (notamment mécènes), des bénévoles et des bénéficiaires.*
- *Un modèle économique qui repose majoritairement sur des financements privés et assez concentrés, avec une stratégie efficace, des efforts menés pour optimiser les coûts et une bonne capacité de gestion financière.*
- *Une offre qui gagnera à être conceptualisée et étayée en termes d'impact social.”*

BIEN-ÊTRE DES ACCUEILLANTES

Plusieurs **temps** et **espaces** ont été pensés pour que l'équipe terrain puisse déposer, tous sont comptabilisés en temps de travail.

- **Débriefs journaliers** en présence de toutes les accueillantes du jour (salariées, bénévoles, volontaires et stagiaires)
- **Réunions hebdomadaires** de l'équipe terrain (salariées uniquement)
- **8 séances d'APP collectif par an** (analyse de la pratique professionnelle) avec une psychologue pour travailler sur les questions de travail en équipe, limites, posture, bien-être, fonctionnement de la structure... : 45 minutes en équipe complète (salariées, volontaires et stagiaires) et 45 minutes salariées uniquement
- **8 séances de suivi individuel par an** par personne (salariées, volontaires et stagiaires) : au choix de la personne (thérapeute, psychologue, sophrologue...)
- **4 séances de suivi individuel par an** par bénévole en lien avec les accueillies (intervenantes soin et accueillantes)

Nous tenons à jour et à disposition une liste de **professionnelles safe** (posture, pratique et valeurs), chaque personne peut ainsi choisir son suivi individuel.



COMMUNICATION

Dès le mois de janvier **nous avons renforcé notre présence en ligne** en exploitant pleinement notre nouvelle identité visuelle réalisée par Vanessa d'Atelier Hourra (voir notre rapport d'activité 2022). Notre site web s'est refait une beauté et nous postons régulièrement du contenu en lien avec notre activité (chiffres, infos...) sur nos réseaux sociaux.



Cette reprise en main de notre activité en ligne nous a permis d'être repérées par des créatrices de contenu qui ont **sollicité leurs communautés pour nous soutenir** (Amelia Lamberet @filmbymimo nous a reversé les bénéfices réalisés sur la vente de l'affiche de son podcast "L'appart clic-clac", Salomé @lemondosalomé a réalisé une collecte de dons)



Actualités Sociales Hebdomadaires

“Au Tambour !, la sororité comme plus value”

Lyon Capitale

“A Lyon, la première maison non-mixte vient en aide aux "dames" de la rue.”

Girls Take Lyon

“Au Tambour !, lieu et asso dédiés au bien-être de toutes les femmes en situation de précarité.”

ÉVÉNEMENTS

- **Table ronde autour des luttes et droits des femmes dans le monde** avec Nagham Bajjour et Chloé Serme-Morin, à l'occasion de la soirée Le Grand Boom au CCO Villeurbanne
- Visite du centre d'hébergement du Foyer Notre-Dame des Sans-Abris “**Les Amazones**”, découverte du projet et repas partagé avec les femmes hébergées
- **Visite de la Cité des Dames**, centre d'accueil pour femmes à Paris, et échange de pratique avec l'équipe de l'Armée du Salut qui gère le lieu



De gauche à droite : Nagham Bajjour, Chloé Serme-Morin et Morgane Macé

ACCUEIL DE JOUR POUR FEMMES

Au Tambour, la sororité comme plus-value

L'association lyonnaise Au Tambour propose aux femmes sans domicile ou en situation d'isolement un accueil de jour unique, non mixte. A travers des permanences hebdomadaires, les salariées proposent une approche différente du travail social, hors du cadre institutionnel.

LA PERMANENCE VIENT À PEINE D'OUVRIER SES PORTES quand Nora et Emmanuelle s'installent pour leur rituel hebdomadaire : une partie de Scrabble. Chaque semaine, elles se retrouvent autour d'un jeu et comptent inlassablement les points presque deux heures durant. Debout derrière la table de jeu, Madeleine préfère observer. Depuis bientôt six mois, et surtout pendant l'hiver, elle vient les lundi à l'association Au Tambour, ce qui lui permet de sortir de chez elle, « un HLM » dans lequel elle vit seule. À l'extérieur, malgré le soleil de début d'après-midi, le froid est mordant pour un mois de février. Entre deux parties, les femmes discutent de l'actualité, du coût de la vie, de l'ambiance des maraîchers, du temps qui passe...

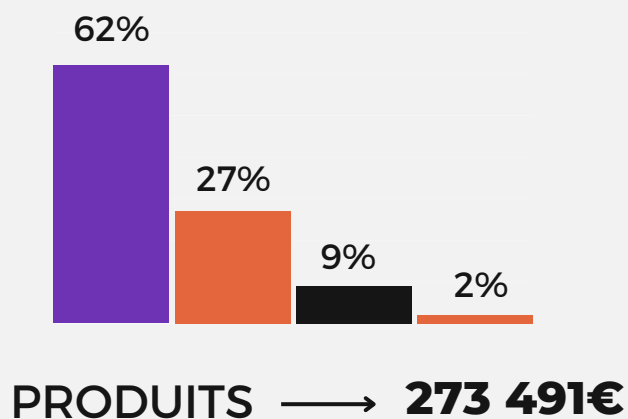
La sociétaire, ancienne secrétaire comptable et ouvrière à l'usine, Emmanuelle n'assume plus de voir son reflet dans le miroir. « J'ai l'impression d'avoir perdu ma beauté », souffle-t-elle dans un demi-sourire qui casse le regard dur qu'elle offre au premier contact. La vie ne semble pas avoir été tendue avec celle qui affirme aujourd'hui en avoir « marre des pens ». « J'aimerais à mes côtés qu'il faut apprendre à remettre la parole, il y a toujours pour que soi dans la vie », assure Emmanuelle, mère de trois enfants de deux périodes différentes, dont l'un a perdu la garde.

À la fin de la pièce, un petit groupe de femmes s'est installé dans les canapés. Un mélange de français et d'arabe s'élève de la conversation, tandis qu'une bénévoles sort la boîte de manucure. Ici, chacune vient trouver ce qu'il lui faut : du réconfort, une boisson chaude, du repos ou un moment de soin. Deux douilles sont à disposition, des services propres libre-service et des kits d'hygiène-sur demande. Dans une petite salle à l'arrière, une table de massage et

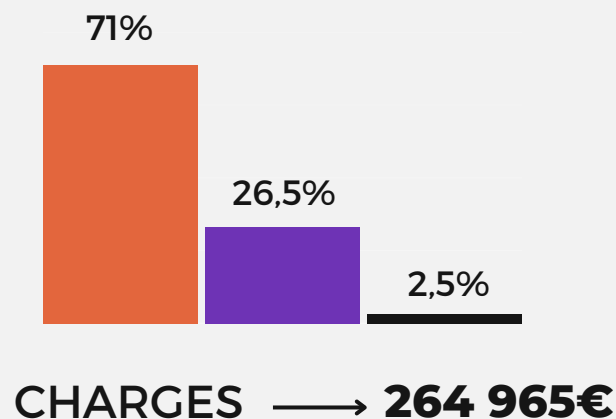
Anne Kuhlmann, directrice de l'association Au Tambour

22 • ACTUALITÉS SOCIALES HEBDOMADAIRES - N°1200 - 24 MARS 2023

FINANCEMENT



● Privé ● Dons
● Public ● Autres



● Charges de personnel
● Achats et charges externes
● Autres

Environ 20 000€ de coûts évités grâce à la mobilisation de particuliers et d'entreprises qui nous permettent d'offrir des produits de grande qualité tout au long de l'année (hygiène, soin, maquillage, linge de bain, lingerie, alimentaire).

Valorisation du bénévolat : 50 000 € environ

FOCUS AXA ATOUT COEUR

Le soutien d'**AXA Atout Cœur** a permis de financer :



- 2 ateliers poterie chez Atelier Muguette
- 130 entrées au hammam Nomad & Sens
- Près de 800 kilos de produits pour les temps d'accueil (café, pâte à tartiner, thé, sirops, compotes, confitures, préparations de gâteaux...)

Le 8 novembre, les sociétaires des Mutuelles Axa Sud Est ont constitué 150 kits "bien-être" (un sac à dos avec thermos, plaid, serviette de bain, thé, café, gel douche, gâteaux...).

Un immense merci aux collaborateur·ices AXA, aux sociétaires et fournisseurs pour leur engagement !

DONS & COLLECTES

Un grand merci à Agnès, aux entreprises, collaborateur·ices, associations, particuliers, élèves, étudiant·es... leur **mobilisation** et leur **soutien** nous ont impressionnées cette année !

- Dr. Pierre Ricaud
- Caudalie
- Règles Élémentaires x Always
- Lush
- Marius Fabre
- Les tendances d'Emma
- La Brosserie Française
- Brume Orpin
- Marius Fabre
- Mokxa
- Palais des Thés
- Chacun son Café
- Pom'Potes
- Boulangerie MADO
- Anaïs Cookies & Cie
- Brioches Pasquier
- Chocolat Bonnat
- Rouge-Gorge
- Mool
- Filt 1860
- Paraboot
- Arthur Bertrand
- CBD&Cie
- Manufacture Perrin
- LAETY & MILY's
- Arthur Bertrand
- Société Choletaise de fabrication
- Maison Broussaud
- Caroline de Benoist



COLLECTES ORGANISÉES

- Épicerie Ma Ferme en Ville
- Etudiant.es de l'IAE avec la Mairie du 6ème et le collectif féministe ALyon-Nous
- Pauline, réflexologue
- Fondation NEXITY
- Elèves du collège Vendôme
- Etudiant.es de l'EM Lyon
- Monoprix x Maison des Femmes
- Quaternaire
- Association MAFA
- Association Poulette l'Assaut
- Salomé @lemondedesalome
- Zimmer
- AB Mauri
- Alptis x L'Entreprise des Possibles
- Phenix



NOUS REMERCIONS

MÉCÉNAT

FONDATION
CHANEL



L'ORÉAL
FONDS POUR LES FEMMES

**FONDATION
PETITS FRÈRES
DES PAUVRES**
Reconnue d'utilité publique



Être humain!

**FONDATION
CAISSE D'ÉPARGNE
RHÔNE ALPES**



FONDATION
D'ENTREPRISE
HERMÈS

**LAMARTINE
CONSEIL**

SUBVENTIONS PUBLIQUES

**MÉTROPOLE
GRAND LYON**




**PRÉFET
DE LA RÉGION
AUVERGNE-
RHÔNE-ALPES**
*Liberté
Égalité
Fraternité*



DONS FINANCIERS

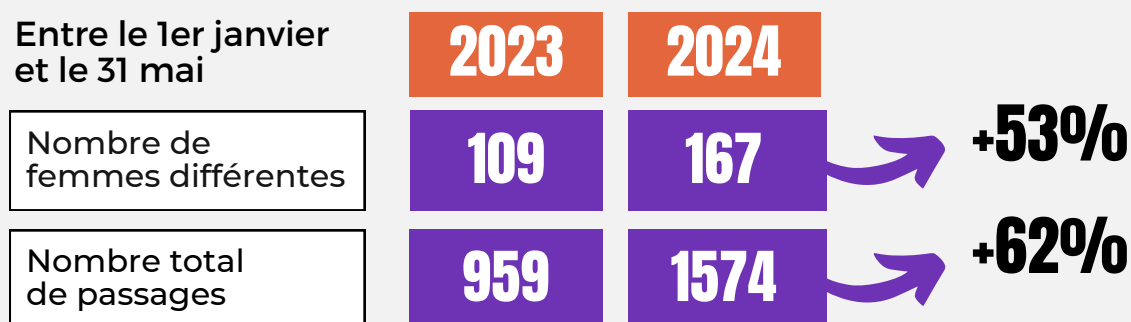
- De particuliers, via HelloAsso, avec un engagement plus fort sur le long terme cette année via les dons mensuels.
- Amelia Lamberet @filmbymimo
- Girls Take Lyon
- DoYouEarMe
- Les Débuteuses
- Toutes en Moto
- La Paroisse de la Rédemption

TOTAL DONS : environ 20 000 €

2023 est déjà loin, depuis janvier 2024 nous avons :

- renforcé l'équipe terrain avec le **recrutement d'une travailleuse sociale**.
- **élu notre nouveau Conseil d'administration** : Pauline Alexandrino, Emmanuelle Couval, Marie Loison et Agnès Poncet ont rejoint Anja Dimitrijevic et Justine Vincent, membres du Bureau depuis septembre 2022.
- **lancé la structuration de notre démarche d'évaluation d'impact social** avec Camille Radosta en février. Marie Loison réalisera des entretiens avec les accueillies en juillet.
- **intégré le Programme d'accompagnement du Centsept** dans l'objectif de définir un axe de coopération et d'engager des acteur·ices clés de la Métropole de Lyon autour d'une problématique à explorer.

Les femmes sont **de plus en plus nombreuses** à être orientées / venir au local, les chiffres ci-après sont inquiétants et donnent une idée de l'aggravation des conditions de vie en France.



C'est pourquoi nous sommes en recherche active d'un nouveau local.

Le fait de n'avoir accès au local actuel que du lundi au mercredi et de ne pas avoir de bureaux sur place, nous empêche d'amplifier nos créneaux d'accueil et freine le développement d'Au Tambour !

Nous adressons un grand merci à **Isabelle Fieux** et **Nathalie Brabant** de **L'Entreprise des Possibles** pour leur soutien dans cette recherche.

OBJECTIFS 2024

- Formaliser notre méthode et principes d'intervention
- Valoriser notre expertise
- Consolider notre modèle économique

CONCLUSION

En créant **le premier lieu 100% dédié aux femmes non accompagnées d'enfants sur la Métropole de Lyon**, notre volonté était de répondre à un impensé des politiques publiques et des structures existantes.

C'est envers les femmes que se porte notre engagement.

Il se traduit par des actes dont le fondement est de toujours :

- les accueillir dignement, les considérer, les écouter, les croire et les accompagner
- répondre aux besoins réels et non aux injonctions de politiques publiques androcentrées, trop souvent déconnectées des réalités de terrain et des changements et défis sociétaux

L'approche genre ne concerne pas que les femmes.

Elle est nécessaire pour **répondre aux besoins spécifiques** et **lutter contre le non-recours**.

Elle est un **outil pour lutter contre les discriminations** et **répondre aux enjeux d'égalité**.

Penser le neutre, l'universel, c'est risquer de laisser les minorités sur le carreau, c'est les maintenir dans une sorte de non existence.

Malgré le travail de la Fondation Abbé Pierre (L'état du mal-logement 2023, Chapitre 1), de plaidoyer d'organisations majeures (FEANTSA, la Fondation des Femmes, la Cimade, le Centre Primo Levi, la Fédération des Acteurs de la Solidarité, Oxfam...) et des initiatives européennes inspirantes, la France reste frileuse sur **la question du genre et de l'intersectionnalité**.

Notre volonté de faire du bruit pour les femmes a été décuplée en 4 ans, **nous sommes aujourd'hui plus nombreuses, mieux armées et prêtes à adopter une approche systémique, féministe et intersectionnelle**, pour faire bouger les lignes.



Au Tambour !

95 rue Crillon 69006 Lyon

contact@autambour.fr



www.autambour.fr



@autambour